

Le parole chiave di Internet

Access provider

Fornitore d'accesso a Internet; all'utente in genere viene fornito un numero telefonico e una serie di parametri alfanumerici per effettuare un collegamento via modem e "agganciare" il proprio computer ad Internet. Viene chiamato anche *service provider*.

Account

Conto, abbonamento. È necessario un account per accedere ai servizi di un access provider: una volta abbonati, vengono fornite una serie di codici di accesso indispensabili per utilizzare il servizio.

ARPAnet

La forma originaria di Internet, inizialmente realizzata come progetto sperimentale di networking tra i laboratori scientifici ed il Dipartimento della Difesa statunitense.

Baud

È l'unità di misura della velocità alla quale i computer si scambiano le informazioni. Può essere equiparata per comodità di calcolo al numero di bit trasmessi in un secondo.

BBS

"Bulletin Board System": un sistema telematico pubblico al quale gli utenti accedono via modem inviando o ricevendo programmi e messaggi; la diffusione di massa di Internet sta rendendo le BBS tradizionali ormai obsolete.

BITnet

Altra rete di computer nata poco tempo dopo ARPAnet. Collega principalmente gli istituti di ricerca, le università ed i college americani. La sigla significa "Because It's Time Network".

BPS

Bit per secondi: unità di misura della velocità di trasmissione dei dati (utilizzata ad esempio per i modem).

Centocinque trucchi per navigare in Rete

I software sono strane creature da "scoprire" pian piano: l'esperienza passata lavorando quotidianamente con tanti programmi, consente a volte di scoprire particolari caratteristiche e funzioni, sfuggite ad una prima analisi superficiale o sconosciute a chi si limita ad apprendere poche e sicure combinazioni di comandi.

Questo discorso vale ovviamente anche per Internet o, meglio, per i software utilizzati per connettersi con la Rete (browser, posta elettronica, newsgroup, ftp e così via). Da qui nasce l'idea di offrirvi una serie di piccoli trucchi, astuzie e semplici consigli, dettati dall'esperienza di chi, quotidianamente, volente o nolente, ha a che fare con i software per collegarsi ad Internet.

questa finestra è possibile aggiungere link, rimuoverli, inserire separatori, cartelle e sottocartelle che rendono enormemente più semplice la gestione degli URL.

Si possono, ad esempio, suddividere i vari link per "cartelle argomento": Giochi, Internet, Curiosità, ecc. ecc.

L'elenco dei siti preferiti come "Home page". La "home page" è la pagina caricata automaticamente per default, appena si attiva un browser. Perché non settare come home page l'elenco di tutti gli URL preferiti? Netscape, infatti, salva l'elenco dei bookmark in un normalissimo file HTML ("Bookmarks.html") che può essere caricato automa-

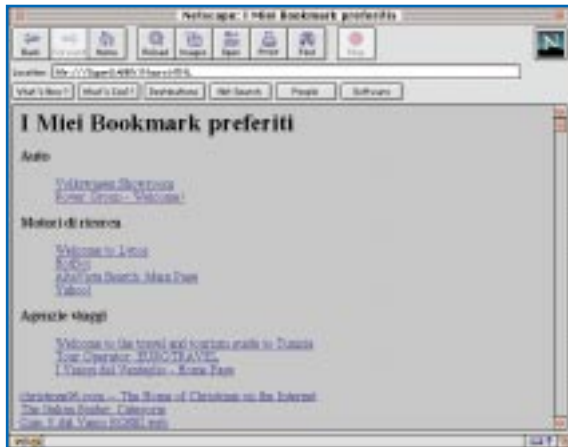
Altavista è uno dei motori di ricerca più potenti. Consente di cercare in base a vari criteri ed è disponibile in numerose lingue (italiano compreso!).

NETSCAPE NAVIGATOR

Organizzare i bookmark. Quando la lista degli URL presenti nel menu "bookmark" si fa piuttosto lunga, diventa sempre più difficile gestirla. Diventa necessario, dunque, organizzare meglio tale menu. Per fare questo, bisogna portarsi sul menu "Window" e scegliere l'opzione "Bookmarks", da



CENTO TRUCCHI PER NAVIGARE IN RETE



Si può impostare l'elenco dei bookmark come "home page" in modo da avere l'elenco dei siti preferiti a portata di click al lancio del browser

ticamente all'avvio del programma, come pagina iniziale.

Copiate questo file sulla "radice del disco rigido, portatevi nel menu "Options", selezionate la voce "General Preferences", selezionare opzione "Appearance" e nel riquadro "Startup", alla voce "Home Page Location", indicare il percorso con il file da caricare, esempio:

```
file:///nomeHD/nomecartella/Bookmarks.html
```

Evitare i cookie. I cookies ("biscotti") sono file di testo generati da Netscape sui quali sono salvate informazioni in merito ai siti visitati dall'utente. Questi file sono utilizzati da alcuni siti WEB per tenere traccia delle preferenze degli utenti. Per tenere nascosti da occhi indiscreti i nostri gusti e le nostre inclinazioni, basta eliminare i cookies creando una cartella vuota e rinominandola "MagicCookie", che "ingannerà" Netscape e sostituirà in modo permanente il file di testo

"MagicCookie" che si trova nella cartella in cui è stato installato Navigator.

Tenete altresì presente che è possibile sapere in anticipo se un sito fa o meno uso di cookies: basta assicurarsi che dal menu "Options - Network Preferences", voce "Protocols" non sia selezionata l'opzione "Accepting a Cookie" (accetta in automatico l'invio del file MagicCookie). Se quest'opzione non è attiva, collegandosi con i siti che ricorrono ai cookies, appare una finestra che avvisa l'utente e chiede conferma prima di inviare il "biscotto".

Le icone come scorciatoie. È possibile creare un'icona sulla scrivania che con un doppio click attivasi consente di collegarsi con il nostro sito preferito. Per creare un'icona-scorciatoia, basta trascinare l'icona della pagina dalla finestra "bookmark" e rilasciarla sulla scrivania ("drag&drop"). Le icone-scorciatoie possono essere aperte con un doppio click oppure trascinando l'icona sulla finestra di Netscape. Se Navigator non è in funzione è automaticamente attivato.

Più utenti con un solo Mac. Ogni utente può avere un proprio file di preferenze creando una copia separata della cartella "Netsca-



Bounced Mail

La posta elettronica che viene restituita al mittente. Questo avviene se l'indirizzo specificato è errato, oppure se l'host interessato è temporaneamente fuori servizio.

Browser

Programma che consente di "navigare" attraverso il World Wide Web, come ad esempio Netscape Navigator o Internet Explorer.

Chat

"Chiacchiere": definisce le discussioni che gli utenti possono effettuare sulla rete. Già esistente sulle vecchie BBS, portata su Internet si è rivelata una delle realtà telematiche più interessanti.

Cyberspazio

Termine coniato dallo scrittore William Gibson nel romanzo "Neuromante" e con il quale si definisce lo spazio "virtuale" dove si spostano e agiscono gli utenti, "navigando" a bordo di modem. Cyber deriva dal termine greco "kybermatikòs" (=navigatore).

Client

Un programma che interpreta i dati provenienti da un altro sistema detto "Server".

Compressione

Tecnica che consente di ridurre lo spazio fisicamente occupato da un file oppure il tempo di trasmissione di un file. Su Macintosh il programma di compressione più utilizzato è ormai Stuffit della Aladdin, in grado tra l'altro di gestire praticamente tutti i formati di compressione esistenti su Internet.

Daemon

In ambiente UNIX è l'omologo dei programmi TSR del DOS. Si tratta di programmi che restano in esecuzione "in background"; un classico programma UNIX Daemon è il programma che gestisce il traffico di posta elettronica.

Dominio

È il nome principale di un host che identifica un sito Internet; legato al nome dell'utente tramite il carattere chiochiola ("@"), crea l'indirizzo e-mail dell'utente. Il nome o Dominio di un host lo identifica in modo univoco sulla rete. L'assegnazione del nome di Dominio viene



CENTO TRUCCHI PER NAVIGARE IN RETE

fatta dagli organismi competenti della rete Internet nei vari paesi.

Download

L'operazione mediante il quale si trasferiscono dei files da un host remoto della rete sul proprio personal computer locale.

DNS

"Domain Name System": nome con cui è identificato un sistema su Internet sull'assegnazione di nominativi alfabetici.

Domain

Parte dell'indirizzo Internet che determina l'appartenenza ad una categoria di sistemi o ad una particolare area geografica (ad esempio, apple.com sta ad indicare l'appartenenza del sito Apple alla categoria commerciale).

e-Mail

Electronic Mail, ovvero posta elettronica. Il sistema mediante il quale un utente della rete può inviare o ricevere un messaggio personale ad/da un altro utente connesso ad un host.

FAQ

Letteralmente, "Frequently Asked Question". Si tratta di database o file di testo che contengono le risposte a tutte le domande ricorrenti su di un certo argomento. È sempre meglio leggere questi files prima di inviare una domanda ad una email list; in genere si trova una risposta in tempi più brevi.

FTP

Acronimo di "File Transfer Protocol". Sistema utilizzato per trasferire files tra computer attraverso la rete. Questo protocollo è in grado di scambiare files anche tra pc diversi.

FYI

"For Your Interest". Categoria di files o di informazioni messe a disposizione sulla rete per informare gli utenti su di una novità oppure su un fatto accaduto di recente.

Freeware

Software messo a disposizione degli utenti attraverso la rete in modo assolutamente gratuito.

GIF

Formato per la codifica di immagini a



Il pulsante "People" di Netscape consente di cercare l'indirizzo di posta elettronica di una società, un amico, di una persona...

pe Preferences" nella Cartella Sistema e facendo doppio click sul file "Netscape Preferences"

Cercare una persona. State cercando un vostro vecchio amico, un collega o una persona con cui non siete più in contatto da tanto tempo? Provate a fare click sul pulsante "People" della barra di Navigator. Questo pulsante consente di effettuare ricerche nelle cosiddette "white pages", una sorta di elenco telefonico che permette di rintracciare numeri telefonici e indirizzi di posta elettronica.

Com'è fatta una pagina. Se vi diletate con l'HTML (il linguaggio per la descrizione delle pagine Web), potrebbe far comodo a volte, capire in che modo è stata costruita una pagina Web. Basta selezionare dal menu "View" l'opzione "document source".

Font più leggibili. Non vi piace il modo in cui le pagine sono visua-

lizzate? Provate a cambiare il corpo del font. Magari scegliendone uno proporzionale. Portatevi sul menu "Options - General Preferences", selezionate la linguetta "Font", cliccate sul pulsante "Choose Font" e provate a sperimentare...

Se il vostro monitor non supporta una risoluzione elevata, molto comoda potrebbe

risultare la visualizzazione con un font leggermente più piccolo (esempio 10 punti al posto dei 12 standard), che consente di avere più informazioni su di un'unica schermata.

Dove siamo stati oggi. Vi piacerebbe sapere tutti i posti che avete visitato nel corso di un collegamento? Provate a digitare ABOUT:GLOBAL" nella finestra "Location": appariranno tutti gli URL visitati, compreso il giorno, la data e l'orario della visita!

Le immagini nella cache. Molte delle immagini caricate quando si visitano i vari siti web, restano memorizzate nella memoria *cache*, una memoria "locale" che consente a Navigator di ricaricare le immagini più in fretta quando si visitano siti già visti in precedenza.

Per sapere quali sono le immagini presenti in cache, basta digitare "ABOUT:IMAGE-CACHE"

CENTO TRUCCHI PER NAVIGARE IN RETE

(senza le virgolette) nella finestra "Location".

Controllate la cache. Talvolta, la memoria cache può diventare pasticciata (per esempio se il server fornisce date imprecise per l'aggiornamento delle pagine). Se avete l'impressione che la cache stia lavorando impropriamente (appaiono, per esempio pagine obsolete), oppure se desiderate liberare spazio sul disco rigido, potete cancellare la cache selezionando dal menu "Options" la voce "Preferences", sezione "Cache" e facendo click sui pulsanti "Clear Memory Cache Now" e "Clear Disk Cache Now".

I colori delle immagini. La visualizzazione d'immagini GIF e JPEG obbliga a volte il computer a tradurre i colori di un'immagine in colori simili disponibili sul proprio computer. Se il vostro computer non dispone di una scheda grafica che gestisce migliaia di colori, alcune immagini possono apparire "a macchie". Dal menu "Options-Preferences", sezione "Images" è possibile indicare la modalità di gestione delle immagini di Navigator: "Automatic", "Dither", "Substitute color". Il "dithering" è una particolare tecnica che riduce il numero di colori di un'immagine. Con l'opzione "Substitute", invece, Netscape cercherà di sostituire i colori delle im-

magini con le tinte disponibili che più s'avvicinano a quelle originali.

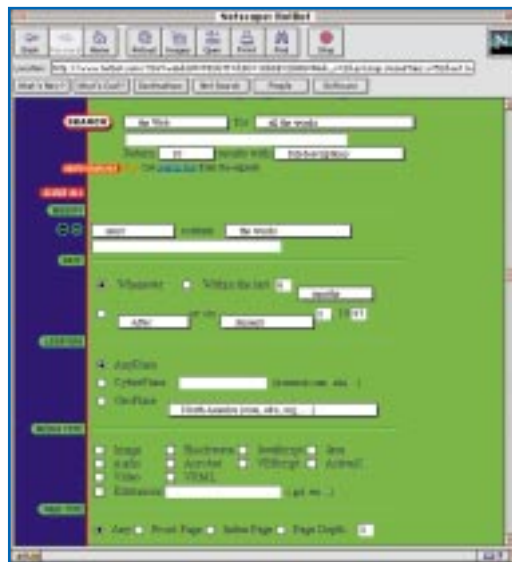
Le immagini JPEG in ogni modo, sono sempre trattate con il processo di dithering.

Bookmark veloce. Un sistema veloce per aggiungere un elemento alla lista di bookmark? Tenete premuto il tasto Option, cliccate con il pulsante del mouse sul link in questione e dal menu che appare selezionate la voce "Add Bookmark".

L'acquario di Netscape. Una curiosità: alla Netscape c'è una telecamera puntata su un acquario che cattura regolarmente (ogni 15 secondi) un'immagine e la invia su una pagina Web. Per dare un'occhiata ai pesci, digitate la combinazione CTRL+ALT+F.



HotBot consente di attivare numerose opzioni: si può cercare su domini predefiniti, trovare file audio, immagini, JavaScript, ecc.



matrice di punti (bitmap), limitate ad una palette di 256 colori.

GNU

Sigla di "Gnu's Not Unix". Progetto dell'istituto Free Software Foundation istituito al fine di realizzare una versione freeware di UNIX.

Hacker

Contrariamente a quanto si crede, nella rete Internet l'Hacker non è un pirata dell'informatica, ma una persona che si diverte a verificare il massimo che si riesce ad ottenere da un computer e dalla rete.

Host

Ospite: computer della rete che ospita risorse e servizi di altri sistemi.

HTML

"Hyper Text Markup Language": linguaggio per la codifica di documenti ipertestuali fruibili attraverso il Web.

HTTP

"Hyper Text Transfer Protocol": protocollo per la trasmissione e ricezione dei file ipertestuali.

Internet

L'insieme globale di tutte le reti di computer interconnesse mediante il protocollo TCP/IP.

IP

"Internet Protocol": protocollo di comunicazione utilizzato nell'ambito di Internet.

IP Address

Indirizzo numerico di un nodo o computer di Internet.

IP Number

Codice di quattro gruppi numerici (da 0 a 255) separati da un punto che identifica in maniera univoca un sistema Internet.

IRC

"Internet Relay Chat": servizio che permette la conversazione ("chat") tra utenti Internet, via tastiera, in tempo reale.

ISDN

"Integrated Service Digital Network): rete pubblica digitale che mette a



CENTO TRUCCHI PER NAVIGARE IN RETE

disposizione canali digitali ad altissima velocità (64K, 128K, 2Mbps).

Mailbox

Casella postale per la ricezione e invio della posta.

Mailing List

Sistemi di recapito automatico "circolare" di messaggi a gruppi di utenti definiti. Una sorta di conferenze a distanza attraverso la posta elettronica di Internet.

MIME

"Multipurpose Internet Mail Extension": protocollo per lo scambio di messaggi multimediali.

Modem

Apparecchio per la trasmissione e ricezione dei dati.

Mosaic

Interfaccia grafica per l'accesso a World Wide Web.

Netiquette

Insieme di "raccomandazioni" sul comportamento da tenere durante l'utilizzo di servizi sulla rete Internet, per non disturbare o arrecare fastidio agli altri utenti.

Netscape

Casa produttrice del browser grafico "Navigator".

Nodo

Sistema singolo appartenente ad una rete.

Newbie

Qualcuno che è nuovo sulla rete Internet e non è ancora molto esperto è definito con questo neologismo.

Password

Codice o parola riservata che consente di accedere ad un sistema.

Ping

Operazione mediante la quale si verifica se un certo indirizzo sulla rete internet è "vivo". Questo comando invia alla macchina indicata una sequenza di 64 bytes ed attende risposta. E da utilizzare quando non si riesce a connettersi con un host o con una Workstation per verificare se questo è attivo o meno.

Un libro su Netscape. Una delle migliori fonti d'informazioni su Netscape è un manuale distribuito gratuitamente in rete e che si chiama "Netscape Navigator Handbook". Se masticate un po' d'inglese, non perdetevi questo interessantissimo documento. Lo trovate su:

<http://home.netscape.com/eng/mozilla/3.0/handbook/>.

Trucchi e info su Netscape. Volete conoscere le ultime importanti novità, i trucchi e particolari caratteristiche di Netscape? Controllate periodicamente questo link: <http://help.netscape.com/faqs/nav3x.html>

Più velocità. Una cosa banale, ma sconosciuta ad alcuni: le pagine sono caricate più in fretta, se si disattiva l'opzione "Autoload images" dal menu "options". Con quest'opzione disattivata è ad ogni modo possibile caricare le immagini che eventualmente potrebbero essere utili, facendo click sulle icone delle immagini che servono.

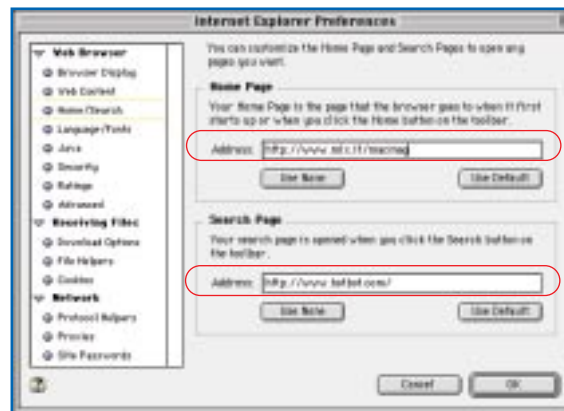
Subito da Netscape. È inutile aggiungere il link con l'home page della Netscape. Per raggiungere questo sito, infatti, basta fare click sul logo di Navigator che appare sulla destra in alto.

Uscire in fretta. Se s'impiega troppo tempo ad uscire da Navigator, probabilmente

è necessario ridurre od ottimizzare la memoria cache. Una memoria più grande può migliorare le prestazioni di Netscape, anche se l'allocazione di troppo spazio può penalizzare le altre applicazioni. Provate ad aumentare la dimensione della memoria tampone fino ad una grandezza che sul vostro sistema è normalmente inutilizzata e ad aumentare la memoria disco ad una dimensione compresa tra 2.000 e 5.000 kilobyte (2 e 5 megabyte).

Forzare il reload. Quando si clicca sul pulsante "Reload", Netscape controlla il server per verificare se vi è stato un aggiornamento. Se c'è stato qualsiasi cambiamento sulla pagina, una versione aggiornata è trasmessa attraverso la rete, altrimenti viene rapidamente ricaricata una copia presente sulla memoria tampone. Se si fa click sul pulsante "Reload" tenendo premuto il tasto Option, Netscape ricarica una versione aggiornata della

Perché caricare sempre la "home page" di Microsoft? Impostate qui la vostra pagina iniziale predefinita. Nel riquadro in basso, invece, potete indicare il motore di ricerca da attivare quando si fa click sul pulsante "Search" della toolbar.



CENTO TRUCCHI PER NAVIGARE IN RETE

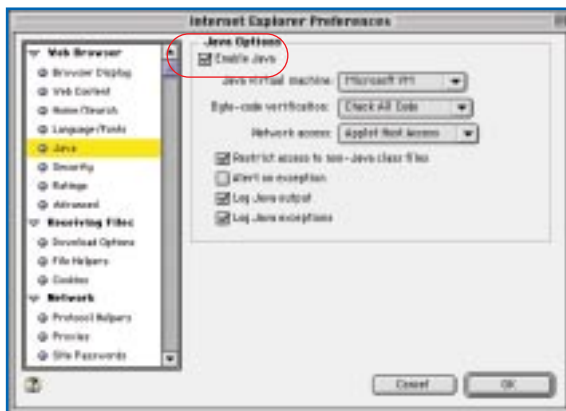
pagina, indipendentemente dal fatto che la pagina sia stata aggiornata o no. La cache non è usata. Questo tipo di ricarica può essere comoda se si sospetta che la copia della pagina nella memoria tampone sia danneggiata.

Cambiare i colori. Non vi piace lo schema di colori di default usati da Navigator? Potete impostare i colori che più vi aggradano per i link, il testo, lo sfondo e così via, selezionando dal menu "Options-Preferences" la linguetta "Colors". Per forzare qualsiasi tipo di documento con i propri colori preferiti, assicuratevi che sia attiva anche l'opzione "Always use my color".

MICROSOFT INTERNET EXPLORER 3

Dove siamo stati. È possibile visualizzare l'elenco di tutti i siti visitati, selezionando dal menu "Go" la voce "Open History" (in italiano "cronologia").

Se volete che Explorer non attivi applet Java, disabilitate l'opzione "Enable Java"



Cambiare home page. Perché perdere tempo caricando ogni volta l'home page di Microsoft? Potete cambiare la pagina caricata per default tutte le volte che lanciate Explorer (che ne dite, ad esempio, di un motore di ricerca?). Scegliete dalle preferenze l'opzione "Home/Search" e nella sezione "Home page" indicate il nuovo indirizzo da usare come pagina iniziale. Per ripristinare la pagina iniziale originale, fate click sul pulsante "Use default".

Ricerche personalizzate. Il pulsante "Search" presente sulla barra degli strumenti, punta ad un sito Microsoft che consente di effettuare ricerche. Se volete fare in modo che questo pulsante punti invece ad un altro motore di ricerca selezionate dalle preferenze l'opzione "Home Search" e nel riquadro "Search page" indicate l'URL del vostro motore di ricerca preferito.

I siti più "caldi" (secondo Microsoft). Volete sapere quali sono i siti più "caldi" del momento secondo Microsoft? Attiva

(sempre dalle preferenze) l'opzione "Show favorites bar" nella sezione "Browser display". Adesso provate a fare click sulla voce sotto l'icona degli strumenti e il logo di Explorer apparirà una barra con cinque pulsanti: "Il meglio del Web",

POP

"Point of Presence": numero telefonico locale d'accesso ad Internet fornito da un provider.

Postmaster

È la persona responsabile dell'host da contattare se si hanno problemi di connessione, oppure se si vogliono porre domande sul sistema.

PPP

"Point to Point Protocol": protocollo che permette di effettuare un collegamento TCP/IP per mezzo della linea telefonica.

Provider

Fornitore d'accesso a Internet.

README

File presente in tutte le directory dei siti FTP che fornisce agli utenti informazioni utili sulla natura e sull'utilizzo dei files in esse contenuti.

Router

Sistema che permette di smistare il traffico dei dati instradando le informazioni verso i giusti destinatari.

Server

Un computer che è in grado di rispondere automaticamente a comandi inviati attraverso la posta elettronica.

Shareware

Programma commerciale distribuito su Internet con il principio "prima prova e, se ti piace, poi paga".

Smiley

Sono le "faccine" che si vedono in genere nei messaggi ricevuti via Internet, realizzate con i soli caratteri disponibili sulla tastiera del Mac.

Sysadmin

Amministratore del sistema. È colui che si interessa della gestione di un host e provvede al controllo degli accessi da parte degli utenti.

Sysop

SYStem OPERator, chiunque abbia messo in piedi e gestisca con continuità una BBS.

Telnet

Programma che consente di connettersi



CENTO TRUCCHI PER NAVIGARE IN RETE

ad un sistema remoto via Internet.

TCP/IP

Sigla di "Transfer Control Protocol/ Internet Protocol". È il sistema utilizzato da tutti i computer connessi alla rete Internet per scambiare informazioni indipendentemente dalla tipologia di processore o di sistema operativo utilizzato.

Trumpet Winsock

Programma Windows che permette di connettersi ad Internet.

Upload

Operazione mediante la quale si trasferiscono informazioni dal proprio personal computer locale ad un altro sistema remoto sulla rete.

URL

Sigla di "Uniform Resource Locator". Indica tutti i programmi che consentono la ricerca di informazioni, testi o files in funzione di una parola chiave fornita dall'utente.

User Name

Nome o coppia di parole che identifica un particolare utente su di un host. La coppia UserName + Password è la chiave per accedere ad un sistema della rete.

VT100

Sistema di codifica dei dati che permette l'indirizzamento diretto di una particolare posizione di un carattere sul video. È in genere utilizzato per creare sullo schermo dei menu di facile utilizzo.

WAIS

Sigla di "Wide Area Information System", sistema utilizzato per la ricerca in chiave all'interno dei documenti sugli host della rete Internet.

White Pages - Sono genericamente indicati con questo nome i documenti su di un certo argomento che vengono messi liberamente a disposizione degli utenti delle rete Internet.

WWW o W3 - Sigla di "World Wide Web", che identifica genericamente gli host che supportano questo tipo di connessione ad interfaccia grafica. La traduzione letterale è "Ragnatela di Ampiezza Mondiale". ✓

"Odierni", "Galleria Web", "Informazioni su IE" e "Microsoft".

I siti più "caldi" (secondo noi).

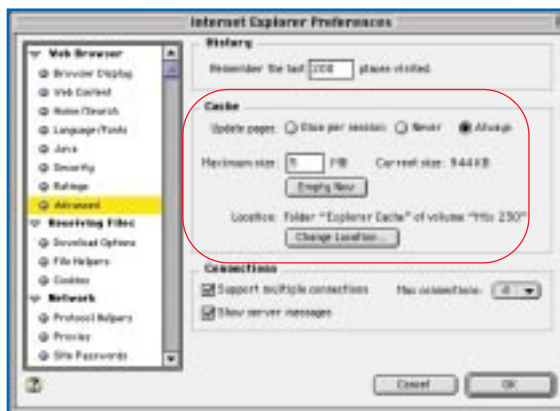
È possibile rimpiazzare i cinque pulsanti con i collegamenti predefiniti da Microsoft, indicando link con i nostri siti preferiti.

Selezionate dal menu "Favorites" l'opzione "Open Favorites" e trascinate con il drag&drop nella cartella "Toolbar Favorites" i link ai siti che desiderate appaiono nell'apposita toolbar.

Cambiare font. Non riuscite a leggere bene una pagina Web? Perché non provate a modificare

Caratteri grandi e piccoli. Molto comoda è l'opzione che consente di modificare al volo la dimensione del carattere utilizzato su una pagina Web. Selezionate dal menu "View" l'opzione "Text Size" e indicate il font da utilizzare: "Più grande", "Grande", "Medio", "Piccolo" e "più piccolo".

Pulire l'hard disk. Se il vostro hard disk è diventato troppo pieno o lento, usando Explorer, può darsi che sia necessario ripulire la memoria cache. Selezionate dalle preferenze la voce "Web Browser - Advanced" e fate click su "Empty Now" ("svuota adesso").



In questa sezione è possibile impostare la quantità di spazio su disco da utilizzare per memorizzare i file temporanei. Se notate strani comportamenti, provate a pulire la memoria cache facendo click sul pulsante "Empty Now".

il font utilizzato per default? Selezionate dalle preferenze l'opzione "Web browser-Language Font" e selezionate il tipo di carattere desiderato dalle caselle "proportional font" ("Carattere proporzionale") e "fixed width font" ("carattere non proporzionale").

Impostare la cache. Dalla finestra appena vista ("cache"), è possibile impostare la quantità di spazio su disco da utilizzare per memorizzare i file temporanei di Internet. La cartella con i file temporanei non deve necessariamente stare sullo stesso disco rigido su cui è installato Explorer ma può risiedere anche su un hard disk diverso.

Volendo potete fare click su "Change Location" e indicare il disco su cui salvare i file temporanei.

Velocizzare Java. Per aumentare la velocità d'esecuzione delle applet Java, attivate il compilatore JIT (Just In Time) tramite l'apposita opzione ("Microsoft JIT VM") dalle preferenze, opzione

CENTO TRUCCHI PER NAVIGARE IN RETE

“Web Browser”, scheda “Java”.

Niente Java. Se non volete che Explorer attivi applet Java, de-selezionate dallo stesso menu l'opzione “Enable Java”.

Niente ActiveX. Niente Plug-in e script ActiveX? De-selezionate dalle preferenze, scheda “Web Content” le opzioni “enable plug-in”, “enable ActiveX” ed “enable scripting”.

Editor HTML. Impostate il vostro editor HTML preferito come default per Internet Explorer. Selezionate dalle preferenze la voce “File Helper”, cliccate su “Add” e indicate l'applicazione da utilizzare per l'apertura dei vari tipi di file (GIF, HTML, suoni, ecc.).

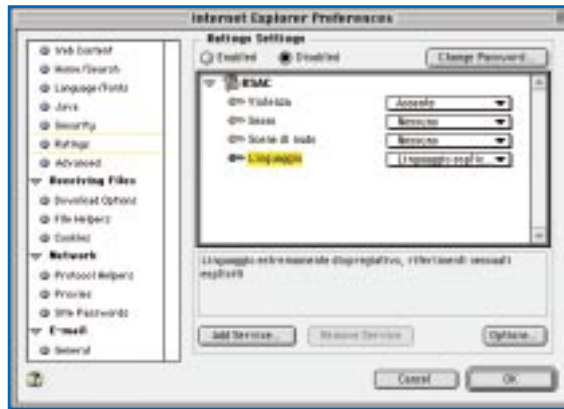
Un bookmark che è tutto un programma. Selezionate dal menu “Favorites” l'opzione “open favorites”. Selezionando l'opzione “Import” dal menu “File” potete indicare anche un'applicazione (es. Eudora, Claris E-Mailer oppure Telnet) che potrà essere attivata portandosi sul menu “Bookmark”.

Dopo aver indicato l'applicazione da lanciare, selezionate la voce che appare nell'elenco e scegliete dal menu “File” l'opzione “Get Info”. Nella finestra “Address” compare il nome del percorso completo (nome hard disk + cartelle ed eventuali sottocartelle) che consente al Mac di trovare

l'applicazione. Sostituite la parola “file:” con la parola “launch:” ed il gioco è fatto.

Se volete fare le cose proprio alla grande, potete trascinare questi “link” nella cartella “Toolbar favorites”: ogni programma potrà essere attivato facendo click su un bottone della barra che contiene l'elenco dei siti preferiti.

Ricerche con Yahoo. Potete effettuare una ricerca anche se non



Le opzioni RSAC consentono di tenere sotto controllo i siti dai contenuti non adatto ad un pubblico di minori (violenza, linguaggio volgare, riferimenti sessuali espliciti).

vi trovate su un motore di ricerca: provate a battere la parola GO nella barra degli indirizzi seguita da qualche parola-chiave che desiderate cercare e premete il tasto “Invio”.

Navigare velocemente. Se non avete un modem ed un accesso ad Internet rapido, potete velocizzare la navigazione evitando di caricare immagini, suoni ed altri elementi multimediali. De-selezionate dal menu “Web Content” le opzioni “Show Pictures”, “Play Sounds” e “Show video”.

SCARICARE FILE CON FTP

Può ancora servire. Il protocollo FTP (abbreviazione per “File Transfer Protocol”) è un vecchio sistema, piuttosto spartano, per trasferire e visualizzare la struttura di dischi remoti attraverso Internet. Tuttavia, tramite FTP si possono trovare vecchi driver e patch vari che molte volte non sono linkati nelle pagine Web.

Una sessione FTP non è gradevole dal punto di vista grafico come una pagina Web, ma è certamente più veloce poiché il PC non perde tempo caricando immagini, suoni, banner e oggetti vari... è l'ideale, insomma, per chi non è in possesso di modem veloci. Sia con Microsoft Explorer sia con Netscape Navigator è possibile connettersi con siti FTP e scaricare file: basta digitare il nome nella barra

in cui normalmente si digita l'indirizzo. Quando è possibile, saranno visualizzati il tipo, la dimensione, la data e una breve descrizione di ogni file o “directory” (cartella).

Cliccando su un link che punta ad una directory si visualizza una subdirectory. Cliccando su di un file binario o un programma, sarà avviata la procedura di download che consente di scaricare il file sul proprio computer.



CENTO TRUCCHI PER NAVIGARE IN RETE

Da dove iniziare. Se vi trovate sulla directory principale di un sito FTP e non sapete come spostarvi, provate a cercare le directory con il nome "PUBLIC" oppure "PUB", in genere è proprio in queste che sono contenuti i file di "pubblico dominio", accessibili in pratica a tutti gli utenti.

La descrizione dei file. A volte, alcuni siti FTP contengono uno o più file di testo in cui sono descritti in modo più dettagliato i vari file presenti nelle directory. I file da cercare hanno nomi del tipo: README, INDEX.TXT e così via. Fate click sul nome per visualizzare e/o salvare l'elenco.

Pagine Web. Se sfogliando le varie directory incontrate file con estensioni .HTM, .HTML, si tratta probabilmente di pagine Web con la versione HTML dell'indice FTP. Per visualizzarle basta fare click sul nome del file.

Errori. Se v'imbattete in errori del tipo "Server returned extend information" mentre cercate di accedere ad un sito FTP, con Internet Explorer, è necessario riprovare più tardi (oppure trovare un sito che effettui il "mirroring" dei file): Explorer, infatti, a volte non riesce a determinare quando il server è troppo occupato e dà questo strano messaggio.

I MOTORI DI RICERCA

ALTAVISTA

Ricerche personalizzate. È pos-

sibile personalizzare l'output delle ricerche selezionando il tipo di risultato finale ("Standard" "Compact" o "Detailed") dall'apposito menu a discesa che appare vicino il pulsante "Submit".



Anche InfoSeek è un motore di ricerca che consente di impostare criteri di ricerca particolarmente avanzati

Le parentesi. Usando le parentesi tonde è possibile indicare uno o più elementi opzionali. Esempio: *argento or (platino and oro)*.

Cercate nei newsgroup. Non riuscite a trovare nulla sull'argomento che v'interessa? Perché non provate a cercare nei newsgroup? Selezionate dal menu a discesa "Search" l'opzione "Usenet", indicate il testo da ritrovare e cliccate sul pulsante "Submit".

Trovare tutti i link al proprio sito. Ecco un trucco per cercare tutti i link che fanno riferimento al proprio sito, esclusi i link presenti all'interno del nostro stesso sito. Link: `http://nome.nostro.sito/ AND NOT URL://nome.no-`

`stro.sito oppure +link:http/nome.nostro.sito`
-
`url:http://nome.nostro.sito.`

Per velocizzare la ricerca eliminare le parole "http" e "com".

Cercare una persona. Il nome della persona cercata si può indicare, per esempio, come "Micheal Smith", "Micheal L. Smith" oppure "Smith, Micheal L.". L'importante è cercare con l'operatore di prossimità (usando "Advanced Query"), indicando cioè "Jane NEAR Smith" come ricerca.

Cercare in italiano. Altavista è disponibile in numerose lingue, italiano compreso: provate ad andare a quest'indirizzo: <http://www.altavista.telia.com>

Limitare la ricerca. Per limitare la ricerca ad un particolare web server, bisogna digitare "host:" (senza le virgolette) seguito dal nome del server o una parte di esso.

Cercare solo in determinati Paesi. Per effettuare la ricerca di un testo solo in un determinato Paese, basta digitare "host:*" (senza le virgolette) seguito dall'abbreviazione URL del paese in questione e dalle parole da cercare. Ad esempio, per ottenere le informazioni sul rugby in Svezia, occorre introdurre: `+host:*.se="rugby"`. Fare quindi click per una lista completa delle abbreviazioni dei maggiori paesi. Attenzione al fatto che alcuni siti web possono essere registrati in paesi diversi da quelli

CENTO TRUCCHI PER NAVIGARE IN RETE

a cui si associano normalmente.

I segni “+” e “-”. Il segno “+” posto davanti alla parola da cercare, fa in modo che tale parola appaia nei risultati della ricerca. Il segno “-” fa invece in modo che tale parola NON sia inclusa nei risultati della ricerca. Ad esempio: se si stanno cercando informazioni su pagine con notizie sugli infusi ma non sul caffè, bisogna impostare la ricerca come *infuso -caffè*.

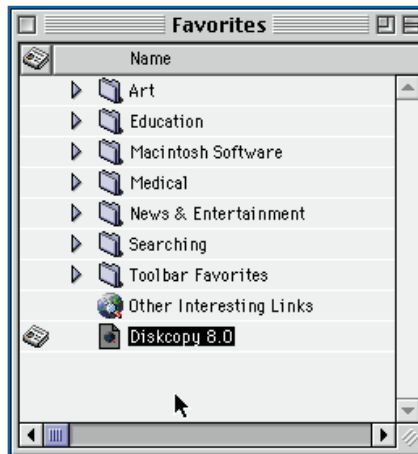
Usare l’asterisco. L’asterisco consente di effettuare una ricerca estesa ma allo stesso tempo selettiva ed ha la funzione di wildcard. Aggiungendo * dopo la radice della parola chiave della ricerca (che deve essere composta da almeno tre lettere), saranno riportati gli abbinamenti con parole aventi fino ad un massimo di cinque lettere oltre la parola data. Per esempio: *disch** cercherà le pagine con la parola “dischetto”, “dischetti”, “dischi”, “dischiudere” e così via...

Cercare parole che rimandano a link. Usando la parola chiave “anchor” si può fare in modo che la ricerca avvenga solo su testi che rimandano a link. Esempio, impostando la ricerca *anchor:click* si otterranno migliaia di pagine con frasi del tipo: “Fare click qui per ulteriori informazioni”.

Cercare Applet Java. State cercando un particolare applet Java? Provate ad utilizzare la parola chiave “anchor:” seguito dal

nome dell’Applet Java che si sta cercando.

Limitare la ricerca ai titoli. Per limitare la ricerca ai soli titoli dei documenti, bisogna utilizzare la parola chiave “title:” seguita dal testo che deve essere contenuto nel titolo. Ad esempio, per cerca-



Con Explorer è possibile inserire un programma ed attivarlo dall’elenco dei bookmark

re titoli che fanno riferimento alla parola “automobili”, bisogna impostare la ricerca come “title:automobili”.

Chi ha “linkato” la mia home page? Volete sapere se qualcuno ha creato una pagina Internet con un rimando alla vostra home page? Ecco un metodo semplice: digitate “link:NomeDelLink”. Attenzione: in questo modo saranno inclusi anche i collegamenti all’interno del proprio sito. Per escludere questi collegamenti dalla ricerca, digitare *+link:Link DaCercare -host:NomeNostraSito*.

Cercare solo immagini. State cercando una bella foto di Marilyn Monroe ma continuate a trovare solo siti con testi? Provate ad impostare la ricerca introducendo la parola chiave “image:” seguita dal nome della foto. Ovviamente Altavista ricerca i file secondo il loro nome, perciò se qualcuno chiama un file “elvis”, “marylin” e così via, otterremo i rimandi anche se le immagini in questione non c’entrano nulla con i soggetti da noi cercati.

INFOSEEK

Il punteggio. Infoseek ordina i risultati in base al grado di precisione di con cui ogni documento trovato soddisfa i termini della ricerca. I documenti rilevanti appaiono per primi. La percentuale che appare sulla sinistra di ogni documento, rappresenta il “grado di confidenza” e mostra quanto ciascun documento si avvicina ai termini della ricerca.

Le maiuscole. Se scrivete con la maiuscola i nomi adiacenti, Infoseek tratterà le parole come un singolo nome o come un titolo (esempio: “Jim Morrison”). Non scrivendo con la maiuscola un nome o un titolo sarà trattato come un gruppo generico di parole.

Le virgole. Se volete cercare più nomi e titoli, utilizzate le virgole per separare le voci dalla lista. Ad esempio per trovare i siti che parlano di Mozart e Giuseppe Verdi, scrivete: “Mozart, Giuseppe Verdi”. Non separandoli con



CENTO TRUCCHI PER NAVIGARE IN RETE

una virgola, infatti, saranno trattati come un singolo nome lungo.

Le virgolette. Usando le virgolette è possibile specificare le parole da cercare secondo un particolare ordine d'inserimento. Ad esempio "ricambi auto".

Non usando le virgolette, infatti, Infoseek cercherà siti che includono la singola parola "ricambi" e la singola parola "auto".

I segni "+" e "-". Il segno "+" può essere utilizzato per cercare una parola che deve apparire necessariamente prima nei documenti trovati. Esempio: "Gita turistica+Sicilia". Attenti a non lasciare spazi tra il segno "+" e la parola da ricercare. Il segno "-" ha ovviamente il significato contrario (esclude una parola da ricercare).

La barretta. La barretta "|" serve a limitare la ricerca all'interno di un determinato gruppo di risultati e consente di restringere la ricerca cercando secondo due parole chiave diverse e distinte. Provate ad esempio: "gatto | siamese".

La ricerca per campi. Si può restringere la ricerca a determinate parti dei documenti Web utilizzando la sintassi dei campi che consente di cercare all'interno delle pagine Web i titoli, gli URL, e i link ipertestuali. La parola chiave ("link", "site", "url" oppure "title") deve essere in minuscolo e seguita immediatamente dopo dai due punti.

Non devono esserci spazi dopo i due punti e prima del termine da

cercare. Esempio: "link:infoseek.com" (cerca i documenti che contengono almeno un link a una pagina con infoseek.com).

HOTBOT

Ricerche booleane. Per default HotBot mostra i documenti che contengono tutte le parole specificate nella fase di ricerca (opzione "all the words" nel menu a discesa), le ricerche vengono cioè, effettuate come se fosse specificato l'operatore booleano AND. Impostando invece l'opzione "any of the words" equivale a specificare l'equivalente dell'operatore OR ("oppure").

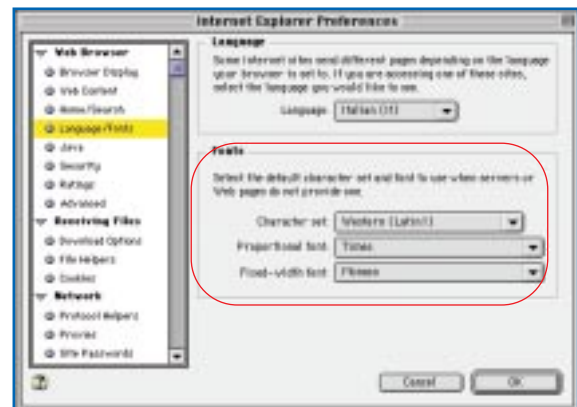
La frase esatta. Un modo semplice per raffinare la ricerca è quello di specificare il testo della frase da cercare tra virgolette oppure indicando "the exact phrase" nelle opzioni di ricerca. In questo modo saranno cercati tutti i siti in cui è presente il testo, esattamente così com'è stato digitato.

Cercare una persona. L'opzione "the person" è l'ideale per cercare riferimenti a persone con nomi particolari. Cercando con quest'opzione il nome "Zeppo Marx", ad esempio, saranno trovati tutti i riferimenti del tipo: "Zeppo Marx", "Mr. Zeppo Marx", "Marx Zeppo" e così via...

Chi ha linkato il mio URL? Molto interessante è l'opzione di ricer-

ca "links to this URL". Digitando, infatti, un indirizzo del tipo http://www.nome.dominio si possono conoscere eventuali link e rimandi ipertestuali, quelli ad esempio, che rimandano alla propria home page...

Ricerche "multimediali". State cercando file multimediali (suoni, immagini, JavaScript, ShockWave, ActiveX, ecc.)? Fate click sul pulsante "Media type": potete indicare in modo dettagliato il tipo di file da cercare comprese eventuali estensioni (.GIF, TXT, .JPG e così via...).



Sia Netscape che Explorer consentono di fare uso di font di caratteri alternativi per la visualizzazione delle pagine.

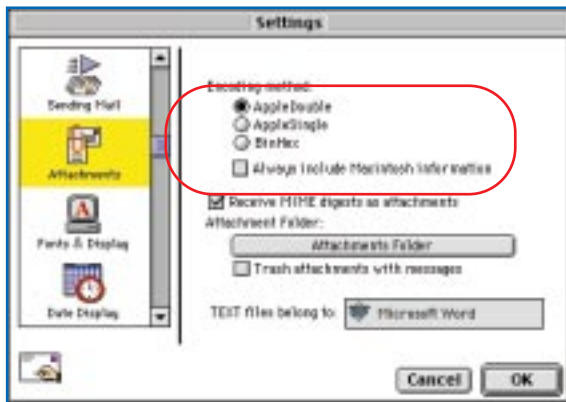
Cercare solo in determinati siti. Volete effettuare una ricerca solo in determinati domini? Cliccate sul pulsante "location": in questo modo potete restringere la ricerca per domini geografici (solo in Europa, solo in Nord America, ecc.), per domini fisici (hotwired.com, ibm.it, ecc.). Se vi interessano soltanto le organizzazioni non a scopo di lucro, basta selezionare l'opzione "Cyberplace" e indicare ".org" come opzione di ricerca.

CENTO TRUCCHI PER NAVIGARE IN RETE

Cercare per data. L'opzione "date" consente di effettuare ricerche a partire da o dopo una certa data, un determinato mese, giorno, ecc.

Escludere e includere. Molto comoda è l'opzione "modify" che consente di cercare testo ed indicare parole, testo, URL o riferimenti a persone che devono essere ("must") o non devono essere ("must not") contenuti nelle pagine da noi cercate.

I segni "+" e "-". Anche HotBot consente di utilizzare i segni "+"



Quale metodo di codifica utilizzare quando si spedisce un file: AppleDouble, AppleSingle o BinHex?

e "-" per effettuare ricerche. È possibile, ad esempio, impostare una ricerca del tipo: +sport -"hockey".

Salvare i settaggi. È possibile personalizzare l'interfaccia di HotBot, salvando le pagine con le opzioni di ricerca da noi preferite. Cliccate sul pulsante "Save my setting" per impostare i settaggi correnti come default: la prossima volta che caricherete HotBot fate click su "Load my

setting" ed HotBot ricostruirà la pagina delle ricerche accordandosi alle vostre preferenze.

LYCOS

Gli operatori booleani. Al termine di ogni ricerca, Lycos visualizza 10 indirizzi per volta e consente di selezionare solo il titolo o un sommario del contenuto. È possibile aumentare il numero di link visualizzati selezionando dal menu "display option" le opzioni 10, 20, 30 oppure 40 "results per page".

Operatori booleani. Non sono previsti operatori booleani ad eccezione di "AND" (a cui si accede cliccando su "custom search") e OR. L'equivalente dell'operatore NOT si può ottenere inserendo il segno "-" prima della parola chiave da cercare.

I caratteri speciali.

Oltre al segno "-", esistono altri due caratteri speciali: il "." che limita la ricerca alla sola parola intera (es. "auto" e non "automobilista") e il carattere \$ che funge da carattere "jolly". Esempio, disch\$ cercherà le pagine con la parola "dischetto", "dischetti", "dischi".

Cercare una persona. Il pulsante "Peoplefind" consente di cercare una persona residente negli Stati Uniti, indicando nome e cognome ed, eventualmente, lo stato di residenza. Se trovata, non solo è

indicato l'indirizzo (normale e di posta elettronica) ed il numero di telefono ma è persino mostrata una cartina che indica "con una stellina colorata" l'esatta ubicazione della casa. È persino possibile sapere eventuali ristoranti vicini, dentisti, dottori, banche, società, case in affitto, conoscere che tempo fa in città in quel momento. Grandioso!

Solo il meglio. Molto interessante è il pulsante "Top 5% Site" che effettua le ricerche solo nei siti premiati. Sulla rete sono disponibili numerosi "premi" oppure "riconoscimenti" per i siti ritenuti migliori o più frequentati. "Top 5%" premia il 5% appunto dei siti in base alla frequenza dei contatti.

Cercare suoni e immagini. Usate le opzioni "Search sounds" e "Search Pictures" per cercare file multimediali (immagini, filmati e suoni), specificando l'argomento da trovare.

Raffinare la ricerca. Selezionate le opzioni "good match", "close match" o "strong match" per cercare corrispondenze via via più precise e dettagliate.

YAHOO

Cercare una persona. Per cercare una persona, un collega, un amico che risiede negli Stati Uniti basta fare click sul "People Search" e cercare la persona in base al cognome, oppure al nome, la città, lo stato, ecc.



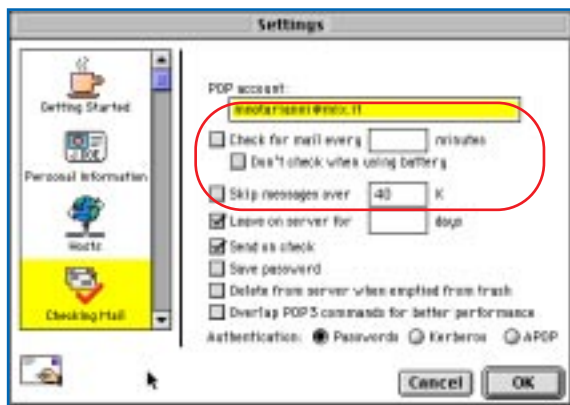
CENTO TRUCCHI PER NAVIGARE IN RETE

Ricerche “datate”. Facendo click su “options” è possibile raffinare il tipo di ricerca e specificare anche quanto tempo massimo devono essere datati, i documenti da cercare (es. 1 giorno, 3 giorni, 1 settimana, un mese, ecc.).

Cercare l’indirizzo di e-mail. Se state cercando l’indirizzo di posta elettronica di qualcuno, selezionate l’opzione “E-Mail address”, digitate il nome della persona da cercare e fate click sul pulsante “Search”. Yahoo, attraverso il completissimo database Four11, consente di conoscere l’indirizzo e-mail di milioni di persone in tutto il mondo.

Ricerche per categorie. Perché perdere tempo a cercare in tutto l’indice di Yahoo quando potete effettuare le ricerche per categoria? Cliccate sulla categoria d’appartenenza generale che appare nell’home page di Yahoo e iniziate la vostra ricerca.

Eudora consente di controllare la posta automaticamente ogni “n” minuti così come ignorare i messaggi troppo grandi (è possibile indicare la massima dimensione in “K”).



Caratteri speciali.

Le virgolette consentono di cercare una frase esattamente così com’è riportata. I segni

“+” e “-” consentono di includere o escludere parole. Esempio: *sting+police* oppure *python -monty*.

Il carattere “*” ha la “solita” funzione di *wildcard*: *disch** cercherà le pagine con la parola “dischetto”, “dischetti”, “dischi”.

Operatori speciali. Usando gli operatori “t-” e “u-” è possibile restringere la ricerca soltanto al titolo di un documento oppure agli URL.

EUDORA LIGHT

La differenza tra i metodi di codifica. Quando si spedisce un file con Eudora, è possibile selezionare diversi metodi per l’invio del file. Qual è la differenza tra i vari metodi e qual’è il più conveniente utilizzare?

• Il *MIME* (Multiple Internet Mail Extension) è un metodo che usa la codifica standard detta “base64”. È un metodo nuovo e piuttosto efficace di codifica ed è la scelta ideale (ecco perché è proposto come default da Eudora), per inviare file tra computer di diverso tipo



(es. Macintosh e Windows).

L’unico neo è che, essendo appunto un metodo nuovo, alcuni vecchi programmi di gestione

posta elettronica non lo supportano. Se quindi il destinatario ha difficoltà a decodificare gli “attachment” codificati con il MIME, provate il BinHex oppure l’UUENCODE.

Su Macintosh esistono due metodi per mandare un allegato MIME: AppleDouble e AppleSingle (sono tutt’e due metodi basati su Base64 ma differiscono nell’algoritmo impiegato per creare il file finale). Tra i due, AppleDouble è l’ideale per mandare file ad utenti Mac o PC. AppleSingle è per Macintosh ma non dovrebbe essere utilizzato da utenti PC poiché questo tipo di “allegato” include informazioni su “data fork” e “resource fork” dei file, inutili per gli utenti PC. AppleDouble suddivide tali informazioni e le spedisce separatamente, un PC potrebbe ignorare una parte del file e conservare soltanto il data fork. Se non conoscete il tipo di computer che ha il destinatario, usate AppleDouble.

• *BinHex* è un metodo di codifica file usato tradizionalmente su Macintosh. Può essere usato per spedire file Macintosh a chi non dispone di un software di posta elettronica che supporta il MIME.

• *UUencode* è il sistema più vecchio e dovrebbe essere utilizzato soltanto se il destinatario richiede espressamente questo formato: tipicamente è il metodo prefe-

CENTO TRUCCHI PER NAVIGARE IN RETE

rito da chi usa sistemi Unix (o PC con software di gestione posta elettronica che non supportano Mime).

La versione Light di Eudora non supporta la codifica UUencode.

Il testo non è formattato correttamente. Può capitare che i messaggi che inviati ad altri utenti siano ricevuti ma non siano correttamente formattati e allineati. In questi casi è bene controllare che sia attiva l'opzione "word wrap" che consente al testo di andare a capo automaticamente (menu "Tool-Option-Sending Mail" oppure "Special:setting", secondo la versione di Eudora in vostro possesso).

Sapere se un utente ha posta. Volete sapere se un vostro amico, un utente ha ricevuto messaggi? Aprite la finestra "Tool-finger", nel campo "server" digitate il nome del server della posta (ad esempio mail.mix.it) e nella casella "command" battete il nominativo dell'utente (server escluso) da controllare.

Ad esempio, per controllare se l'utente *mrossi@mix.it* ha posta battere *mrossi* e fare click su "Finger".

Recuperare spazio su disco. Di tanto in tanto è bene compattare le mailbox per recuperare spazio su disco. Anche dopo che un messaggio è stato cancellato, lo spazio di memoria occupato da quel messaggio, infatti, rimane tale. Eudora recupera automaticamente questi spazi solo in caso di problemi. Potete in ogni modo

attivare la procedura manualmente, e recuperare un po' di spazio, selezionando l'opzione "Compact Mailboxes" dal menu "Special".

Modificare un messaggio messo in coda. Per modificare un messaggio messo in coda, aprite la mailbox Out e selezionate il messaggio da modificare. Fatte le modifiche, rimettete in coda la nuova versione del messaggio con i comandi "Queue for Delivery" o "Change Queuing" dal menu "Message" o il comando "Save" dal menu "File". È anche possibile mettere in coda il messaggio usando il bottone "Queue" sulla barra dell'icona. Il messaggio sarà rimesso nella mailbox Out. Chiudendo il messaggio cambiato senza selezionare uno di questi comandi vi sarà chiesto di verificare i cambiamenti.

Cambiare lo stato dei messaggi messi in coda. Un messaggio che è stato "accodato" ma non spedito, può essere eliminato dalla coda usando il comando "Change Queuing". Aprite la mailbox Out e selezionate il messaggio in questione; selezionate "Change Queuing" dal menu "Message" e poi scegliete "Don't send". Lo stato del messaggio cambia e da messo in coda ("Q") passa a salvato ("S"). Il messaggio sarà mantenuto nella mailbox Out finché non viene cancellato o

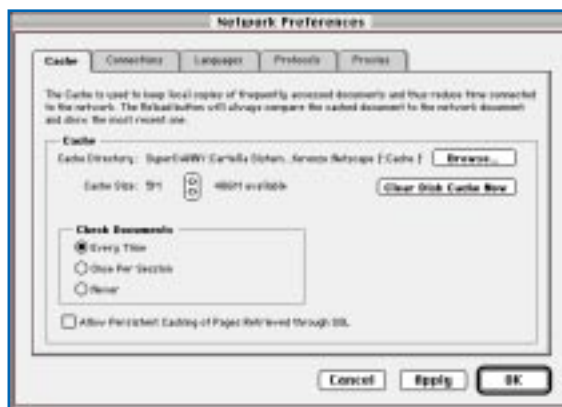
rimesso in coda e spedito.

Tenere copia dei messaggi spediti. I messaggi spediti sono in genere messi nella mailbox "Trash". Se si attiva l'opzione "Keep Copies" nella finestra "Switches" il messaggio è invece lasciato nella mailbox "Out" ed evidenziato da una "S" (Send) nella colonna che indica lo stato del messaggio.

Differenza tra CC e BCC. A volte può far comodo inviare una copia di un messaggio ad una o più persone oltre il destinatario vero e proprio. Per fare questo si possono utilizzare i campi "CC:" e "BCC:" proposti quando si seleziona il comando "New message". "CC" sta per "Carbon Copy". In questo campo deve essere indicato l'indirizzo delle persone cui inviare una copia del messaggio. È consentito utilizzare indirizzi multipli ma questi, devono essere separati da virgola. "BCC" sta per "Blind Carbon



Controllate le impostazioni della cache: aumentare o diminuire lo spazio della cache può a volte portare benefici in termini di velocità.



CENTO TRUCCHI PER NAVIGARE IN RETE

Copy". Le persone elencate nel campo "BCC", non sapranno i nomi dei vari destinatari del messaggio originario, al contrario di quanto accade con le persone elencate in "CC".

Anche in questo caso è consentito utilizzare indirizzi multipli ed i vari nomi devono essere separati da virgole.

Lasciare la posta sul server. Quando si effettua un controllo, Eudora normalmente trasferisce i messaggi sul vostro computer e li cancella dal POP server. Questo può essere scomodo per chi desidera leggere i messaggi da una macchina secondaria (esempio il computer dell'ufficio e il computer di casa). L'opzione "Leave Mail on server" (finestra "Setting - Checking Mail"), permette di risolvere questo problema.

Attivando l'opzione, infatti, Eudora leggerà i messaggi e li trasferirà sul computer ma non li cancellerà dal POP server. In questo modo usando un secondo computer ritroveremo i messaggi precedentemente letti.

Anche se si ri-effettua un controllo dal computer primario, Eudora riesce ad individuare i messaggi già scaricati e preleva o meno eventuali nuovi messaggi. Raccomandiamo in ogni caso di utilizzare questa opportunità con cautela visto l'aumento ingiustificato di messaggi sul Pop server che si potrebbe causare al proprio provider. È molto importante disattivare sul computer secondario usato per leggere la posta, l'opzione "leave mail on server" in modo che tutti i messaggi

(i nuovi e i vecchi già letti) siano effettivamente cancellati dal server quando non servono più.

L'opzione "Skip Big Message". Attivando l'opzione "Skip big message" è possibile fare in modo che Eudora non legga messaggi eccessivamente grandi (superiori ai 40 o più Kilobyte). Quando tale opzione è attiva, Eudora leggerà soltanto le prime righe del messaggio e visualizzerà una nota indicante che l'intero messaggio non è stato trasferito. È un'opzione molto utile quando vi è una connessione lenta.



Succede anche questo: attivando una particolare combinazione di tasti è possibile visualizzare... un acquario!

Fermare un controllo della posta. Su Macintosh è possibile fermare un controllo a metà, premendo la combinazione di tasto COMMAND + ".".

Usate i NickNames! Eudora consente di registrare gli indirizzi di posta elettronica usando "soprannomi" (*nicknames*) che rendono più semplice la gestione della posta (è molto più comodo inviare un messaggio a "Mauro" che non a "mnotr56341@mix.it" tanto per fare un esempio).

Il modo più semplice consiste nel partire da un messaggio esistente, ma è anche possibile creare un nickname ex-novo, se l'indirizzo è disponibile. Evidenziate il messaggio e selezionate l'opzione "Special - Make Nickname". Nella finestra di dialogo "Make Nickname", digitate un nome breve e semplice da ricordare, che vi consente in seguito di identificare immediatamente il vostro destinatario. Fate click sulla casellina di controllo "Put it on recipient list" (per inserire questa persona nell'"elenco rapido" degli indirizzi disponibili da menu) e cliccate su "Ok".

Da questo momento in poi, per inviare un messaggio ad una delle persona memorizzate nell'elenco rapido, basterà portarsi sul menu "Message" e scegliere l'opzione "New message To" e scorrere dal menu a discesa il destinatario del messaggio. Per modificare successivamente i nicknames, selezionate l'opzione "NickNames" dal menu "Tools".

Il comando "Finish Nickname". Nel menu "Edit" c'è una comoda funzione, il comando "Finish Nickname" che consente di inserire solo una parte del nome di un nickname quando si sta per scrivere l'indirizzo del destinatario nei campi "To:", "CC:" e "Bcc:". La parte restante del nome sarà inserita automaticamente da Eudora.

Usate la "firma". Una firma ("signature") è una porzione di testo riportata alla fine di un messaggio con ad esempio i recapiti del

CENTO TRUCCHI PER NAVIGARE IN RETE

mittente, persona, una frase, l'indicazione dell'home page e così via. Non è sicuramente fondamentale ma è un segno distintivo che consente di "personalizzare" in modo univoco i vostri messaggi. Per creare una firma con Eudora, bisogna portarsi sul menu "Tools" e scegliere l'opzione "Signature". Sarà aperta una finestra di testo: digitate la frase, il testo che desiderate d'ora in poi allegare automaticamente alla fine dei vostri messaggi, chiudete la finestra, confermate il salvataggio del testo. Quando inviate un messaggio potete decidere di inviare o meno la vostra "signature" selezionando l'apposita casellina con il menu a discesa che appare nella finestra che compare quando si scrive un nuovo messaggio.

La versione Pro di Eudora consente di disporre anche di "signature" alternative.

Le mailbox. Le "mailbox" e le cartelle consentono di organizzare in modo strutturato i messaggi ricevuti. Potremo ad esempio avere una "mailbox" chiamata "pippo" in cui mettere tutti i messaggi che arrivano dal nostro amico "Pippo", una cartella chiamata "documenti importanti" in cui inserire i messaggi da non perdere assolutamente e così via. Le mailbox, insomma, semplificano la gestione della posta a tutti gli utenti che hanno a che fare con un gran numero di messaggi. Creare una "cassetta" personalizzata è molto semplice: basta portarsi sul menu "Tools", scegliere l'opzione "Mailbox",

clickare sul pulsante "New" e indicare il nome da dare alla mailbox. Da questa stessa finestra sarà possibile rinominare, rimuovere o spostare le varie "cassette" create.

Cambiare priorità. È possibile modificare la "priorità" (colonna Status/Priority) di un messaggio. Questa funzione serve solo per gli scopi dell'utente e non influenza in nessun modo il funzionamento di Eudora. I livelli di priorità possibili sono cinque, ognuno rappresentato da una piccola icona. L'intervallo di priorità va da 1 (più alto) a cinque (più basso).

La priorità 3 è assegnata ai messaggi che non hanno diritto di precedenza e non è visualizzata. Per cambiare la priorità di un messaggio, bisogna aprirlo e scegliere la priorità desiderata dal menu "Priority" sulla barra con le icone oppure selezionate l'opzione "Change-Priority" dal menu "Message".

Ordinare i messaggi. È possibile ordinare i messaggi secondo il loro stato, priorità, mittente, data o soggetto, usando il comando "Sort" del menu "Edit".

LA MEMORIA TAMPONE

La memoria tampone memorizza temporaneamente le informazioni contenute in una pagine HTML sul proprio computer. Quando si scarica una pagina per la prima volta, Netscape o Explorer caricano la pagina dalla rete. Non vi sono pagine precedentemente memorizzate in una cache. Richiedendo una pagina già vista in precedenza, i browser effettuano un controllo per verificare se la pagina è disponibile in una memoria tampone. Un esempio è quando si preme il pulsante "back" (indietro) per visualizzare una pagina, che essendo caricata dalla cache è visualizzata più rapidamente.

DIFFERENZA TRA MEMORIA TAMPONE E MEMORIA DISCO

Quando si scaricano pagine dalla rete, le informazioni sono memorizzate in entrambe le cache. Le pagine della memoria tampone sono caricate più velocemente dalla memoria disco, sebbene la ricarica dal disco è a sua volta più veloce di quella della rete. La memoria disco ha il vantaggio di rimanere nel tempo. Quando si termina una sessione di lavoro (uscendo dal browser), la memoria tampone è svuotata, ma quella su disco rimane (occupando spazio).

Salvare un messaggio in un file.

Eudora consente di salvare un messaggio in un file di testo. Visualizzate il messaggio da salvare, oppure il sommario nella finestra mailbox, scegliete "Save As", digitate il nome del file e fate click sul pulsante "Ok". L'opzione "Include headers" indica al programma se deve mantenere o no le informazioni sulla "testatina" con le indicazioni sulla provenienza del messaggio, mentre "Guess Paragraphs" elimina gli "a capo" del testo, lasciandoli solo a fine paragrafo. ✓